

ASSOCIATION AUTISME APPRENDRE AUTREMENT  
ACCOMPAGNEMENT DE PERSONNES AVEC AUTISME  
INFORMATION, FORMATION ET GESTION D'ÉTABLISSEMENTS ET SERVICES MÉDICO-SOCIAUX.

FORMATIONS ET SUPERVISIONS À DESTINATION  
DES ÉTABLISSEMENTS / SERVICES / ASSOCIATIONS .

# ABA FORMATION

*Livret d'accueil  
et de suivi pédagogique*



La certification qualité a été délivrée au titre de la catégorie d'action suivante :  
- Actions de formation

RÉFÉRENCE CERTIFICATION QUALIOP  
N° 2022/98838.1



AUTISME APPRENDRE AUTREMENT

ORGANISME DE FORMATION

Enregistré sous le n° 93 06 064 65 06

Cet enregistrement ne vaut pas agrément d'État

SIRET : 484 047 360 000 41

V8 20/11/2024



ABA formation est un organisme de formation actif depuis plus de 15 ans.

Il a pour vocation, l'accompagnement du développement des compétences, auprès des professionnels concernés, des domaines d'expertises de l'Association 3A, que sont l'autisme et l'approche comportementale.

Chacune des formations est un ensemble de compétences cohérent et directement utilisable en situation professionnelle. Associées et à la carte, ces formations peuvent permettre un parcours complet de connaissances dans le domaine de l'autisme, dans le respect des recommandations de bonnes pratiques professionnelles de la HAS.

Nos formations sont réalisées en présentiel au sein des établissements médico-sociaux demandeurs.

Tous nos formateurs bénéficient d'une expérience conséquente et d'un niveau d'expertise dans les domaines de l'autisme et de l'approche cognito-comportementale (ABA).

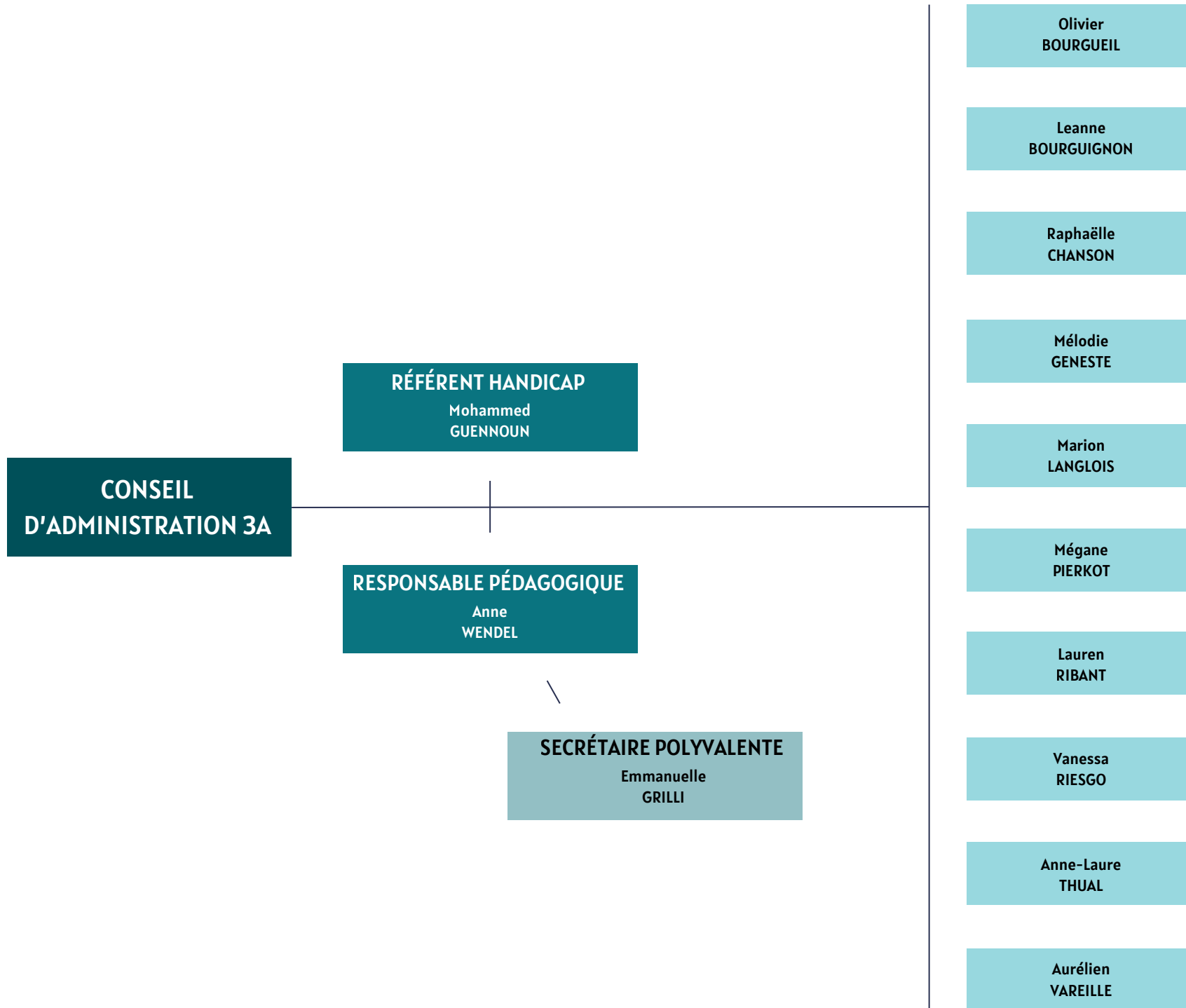
Ils ont également une bonne connaissance du développement de l'enfant et des périodes dites « charnières » à soutenir dans un parcours de vie (adolescence / adulte).

Ils sont accompagnés par un référent handicap, un référent pédagogique et une secrétaire.

ABA formation est certifié QUALIOP1 dans la catégorie « action de formation ».

Cette certification est non seulement un gage et une garantie supplémentaire quant à la qualité du processus du déroulement de nos actions de formation mais c'est aussi une reconnaissance de l'implication au quotidien de nos équipes pédagogique et administrative.

# ORGANIGRAMME



**CONSEIL  
D'ADMINISTRATION 3A**

**RÉFÉRENT HANDICAP**

Mohammed  
GUENNOUN

**RESPONSABLE PÉDAGOGIQUE**

Anne  
WENDEL

**SECRÉTAIRE POLYVALENTE**

Emmanuelle  
GRILLI

Olivier  
BOURGUEIL

Leanne  
BOURGUIGNON

Raphaëlle  
CHANSON

Mélodie  
GENESTE

Marion  
LANGLOIS

Mégane  
PIERKOT

Lauren  
RIBANT

Vanessa  
RIESGO

Anne-Laure  
THUAL

Aurélien  
VAREILLE

Votre formateur inaugure la session par la présentation du sujet de la formation qui vous réunit et, poursuit par un tour de table des apprenants afin qu'ils se présentent. Celui-ci fait partie intégrante de la stratégie pédagogique et a pour visée l'expression par chacun de ses attentes de la formation et éventuellement de questions spécifiques qui seront traitées dans les mêmes conditions et limites que celles posées en amont de la formation. Les supports projetés par le formateur ne sont qu'un repère dans le déroulé pédagogique. La formation pratique est fortement privilégiée afin de vous doter de compétences et de méthodologies opérationnelles dans un ou plusieurs domaines à mettre en application dès la rencontre d'une situation réelle. Le formateur s'appuie également sur votre participation et votre expérience afin de compléter et développer vos connaissances et pratiques professionnelles au contact des autres participants.

Chaque formation s'organise autour d'une alternance de séquences théoriques et/ou pratiques ainsi que de différents apports didactiques :

- Exercices d'application par des études de cas réels,
- QCM ou questions ouvertes réalisés en séances de travail individuelles ou en petits groupes
- Mises en situation professionnelle sous forme de scénarii
- Retours d'expériences de situations rencontrées

Les travaux font l'objet d'un corrigé par le formateur d'apports pédagogiques et/ou de débats sur l'expérience vécue.

L'accessibilité à la salle de formation est prévue en amont avec la direction de votre établissement et tient compte des spécificités des stagiaires.

La formation est prévue sur une durée journalière de 7 heures entrecoupée de temps de déjeuner et de pauses. Une pause de 10 minutes le matin et l'après-midi de la formation est prévue dans l'itinéraire pédagogique. Les formations sont dispensées de 09h00 à 12h00 et de 13h00 à 17h00. Néanmoins, ces horaires peuvent être adaptés en fonctions des besoins des employeurs et des services. Le contrôle de l'assiduité des apprenants est assuré par votre signature chaque demi-journée de la feuille d'émargement.

Votre formation se clôture par une évaluation des acquis permettant de valider l'acquisition des connaissances et des apprentissages. Elle est réalisée sous forme d'un questionnaire (QCM ou questions ouvertes).

En fin de formation, il vous est demandé la mesure de votre satisfaction de la formation suivie. Cette évaluation vous permet de nous communiquer votre avis sur l'organisation de la session et les conditions d'accueil, les méthodes pédagogiques, les moyens et supports utilisés ainsi que les qualités pédagogiques de votre formateur. Les appréciations que vous avez formulées font l'objet d'un enregistrement et d'une analyse qualitative de la formation et du Formateur au regard des autres sessions réalisées. ABA Formation dispose d'un processus qualité qui prend en considération les éventuels dysfonctionnements rencontrés par les participants afin d'être proactif quant à la solution corrective adaptée tant sur le contenu de la formation elle-même que les conditions de son déroulé.

## FORMATION

- 09h00 : Accueil des participants  
Présentation du formateur  
Rappel des horaires et des temps de pause  
Rappel du plan de la formation et des grands thèmes  
Tour de table / présentation des participants : fonction, expériences professionnelles etc  
Grille d'auto-évaluation.
- 09h15 : Formation
- 10h30 : Pause
- 10h40 : Formation
- 12h00 : Pause déjeuner
- 13h00 : Formation
- 15h30 : Pause
- 15h40 : Formation
- 16h00 : Questions/réponses
- 16h30 : Questionnaire de validation des acquis et grille d'auto-évaluation
- 16h55 : Questionnaire de satisfaction
- 17h00 : Fin de la journée de formation

## SUPERVISION

### Introduction

- Rappel des objectifs de la supervision.
- Identification des situations ou problèmes à analyser.

### Analyse des pratiques

- Échange sur les situations concrètes rencontrées.
- Observation et analyse des comportements des usagers et des réponses à apporter.

### Propositions d'amélioration

- Ajustements des stratégies d'intervention (par exemple, renforcement positif, extinction, mise en place de routines adaptées).

### Synthèse et plan d'action

- Définir des actions concrètes à tester sur le terrain.
- Prévoir un suivi des évolutions lors de la prochaine supervision.

- Anticiper et gérer les comportements problèmes pendant le confinement. Cousyn, Giezek, Bourgueil, 2020. GNCRA.
- Modification du Comportement : Principes et Procédures. R. G. Miltenberger, 2020. Participation à l'adaptation française.
- L'autisme et l'analyse appliquée du comportement : développement en France. Bouy, Bourgueil, Rahmouni, 2019. ANAE, Numéro 162.
- L'accompagnement des personnes avec autisme grâce à l'ABA, (Décembre 2017 – Janvier 2018), article paru dans Le Journal des Psychologues, numéro 353.
- Étude de l'évolution cognitive, socio-émotionnelle et des comportements autistiques d'enfants avec autisme et autre trouble envahissant du développement bénéficiant d'une intervention structurée, la méthode A.B.A. (Applied Behavior Analysis) (2018), Annales Médico-psychologiques.
- Un exemple de l'apport du déploiement des outils numériques au sein d'ESSMS : Les applications LearnEnjoy (2017). Regnault, Bourgueil. Les cahiers de l'actif.
- Création d'outils numériques pour personnes avec Trouble du spectre de l'autisme : de la recherche à la pratique, et vice versa (2015), Bourgueil, Regnault, Moutier. Enfance 2015/1
- L'autisme de l'enfant : évaluations, interventions et suivis (2011). Ouvrage dirigé par Jean-Louis Adrien et Maria Pilar Gattegno. Editions Mardaga. Deux chapitres rédigés.
- Activités d'enseignement pour enfants autistes (1993). Eric Shopler, Margaret Lansing et Leslie Waters
- Ma vie d'autiste (1994). Temple Grandin
- Autisme et ABA : une pédagogie du progrès (2006). Ron Leaf et John McEachin
- L'autisme vu de l'intérieur : un guide pratique (2013). Hilde de Clercq
- Motivation et renforcement. Un manuel pratique relatif à une approche VB de l'ABA (2015). Robert Schramm
- Le programme EFI-REE Évaluation des compétences fonctionnelles pour l'intervention auprès d'adolescents et d'adultes ayant de l'autisme et une déficience intellectuelle modérée à sévère (2020). Erci Willaye, Magali Deschamps et Natasia Blaise
- VB-MAPP – Évaluation du comportement verbal et programme d'intervention (2021). Mark Sundberg

- Canal Autisme Youtube : <https://www.youtube.com/playlist?list=PLG6WXdGeXJEqEHJ4dOmQWOpjJyim9oABO>
- Fiches pratiques CRA Ile De France : <https://www.craif.org/les-fiches-pratiques-du-craif-771>
- Le CRAIF met à disposition des professionnels une plateforme de formation en ligne, appelée E-FLAP : <https://vimeo.com/338899098/947a04220f>
- Site proposant des formations, matériels et outils pour l'accompagnement des personnes avec TSA : <https://www.ideereka.com/>
- Fiches pratiques CRA Ile De France : <https://www.craif.org/les-fiches-pratiques-du-craif-771>
- Le CRAIF met à disposition des professionnels une plateforme de formation en ligne, appelée E-FLAP : <https://vimeo.com/338899098/947a04220f>
- Site proposant des formations, matériels et outils pour l'accompagnement des personnes avec TSA : <https://www.ideereka.com/>
- Groupement National ds Centres Ressources Autisme : <https://gncra.fr/>
- Ministère des Solidarités, de l'Autonomie et de l'Égalité entre les femmes et les hommes : <https://handicap.gouv.fr/>
- Autisme Info Service – service national et gratuit d'écoute, d'information et d'orientation concernant l'autisme et les TND : <https://www.autismeinfoservice.fr/>



LES PRINCIPES FONDAMENTAUX DE L'ABA/VB  
ANALYSE APPLIQUÉE DU COMPORTEMENT  
COMPORTEMENT VERBAL APPLIQUÉ À L'AUTISME  
ACCOMPAGNEMENT DE L'ENFANT  
ET DE L'ADOLESCENT  
AVEC TROUBLES DU SPECTRE AUTISTIQUE

**OBJECTIFS**

Donner aux participants les connaissances de base et principes d'application de l'ABA - analyse appliquée du comportement - auprès d'enfants avec autisme et/ou TED.

Prendre connaissance de procédures d'enseignement spécifiques et de leur mise en œuvre pour le développement et l'enseignement de compétences aux enfants avec autisme et/ou TED afin de favoriser l'accès à la communication et à l'autonomie.

Permettre de remplacer les comportements problématiques par des comportements plus fonctionnels et adaptés grâce aux principes d'analyse et de gestion des comportements.



3 JOURS



QCM  
ÉTUDES DE CAS



À DÉFINIR AVEC  
L'ÉTABLISSEMENT



3 300 €



ÉTABLISSEMENT  
DEMANDEUR



20 PERSONNES

**TROUBLES DU SPECTRE AUTISTIQUE**

- Approche neurodéveloppementale
- Définition, classification et sémiologie
- Les particularités sensorielles
- Les apports des modèles cognitifs et développementaux
- Impact sur le quotidien et dans l'accompagnement

**LES RECOMMANDATIONS : HAS/ANESM  
L'ABA/VB ANALYSE APPLIQUÉE DU  
COMPORTEMENT**

- Principes de base et applications
- L'analyse (M) ABC
- Les comportements
- Principes et procédures d'enseignement : pairing, renforcement, guidances, ...
- Enseignement structuré / Environnement naturel
- Les stratégies d'enseignement (activités fonctionnelles, enseignement sans erreur, ...)

**COMMUNICATION ET LANGAGE : EN ABA/VB**

- Classification comportementale du langage
- Développement de la communication (verbale, signes, images)
- Les opérants verbaux
- Communication fonctionnelle

**LES COMPORTEMENTS-PROBLÈMES :  
LES COMPRENDRE, LES ANALYSER, LES  
REPLACER**

- Définition, formes et fonctions
- Analyse fonctionnelle
- Stratégies proactives/réactives
- Apprentissage de comportements alternatifs
- Formaliser un programme d'intervention

Formation en adéquation avec les recommandations de l'ANESM et de l'HAS, menée par un professionnel de terrain ayant un niveau d'expertise dans les domaines du handicap mental et de l'autisme, de l'approche neuro développementale et comportementale, qui alternera les moments théoriques et les moments de travail en petits groupes.

Les principes de l'ABA/VB développés dans cette formation se basent sur l'ABA la plus contemporaine qui met l'accent sur le développement de la communication, l'enseignement dans l'environnement naturel, l'autonomie et l'aspect fonctionnel des activités et apprentissages proposés, tout en respectant les aspects spécifiques à l'autisme en termes de fonctionnement neurocognitif particulier et de particularités sensorielles.

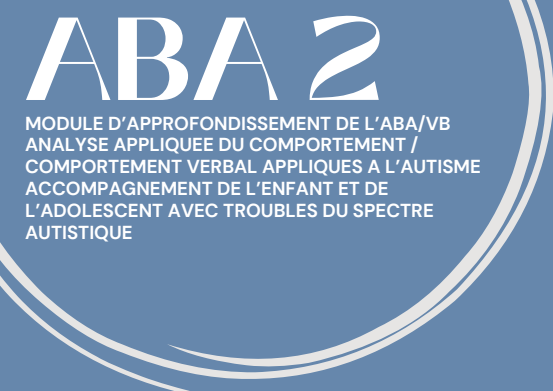
**DESTINATAIRES / PRE-REQUIS**  
 Professionnels salariés de tout établissement ou service dans le champ de l'accompagnement/soin/enseignement/social des personnes en situation de handicap.



POWERPOINT  
LIVRET PÉDAGOGIQUE  
VIDÉOS  
ÉTUDES DE CAS



SATISFACTION DU CONTENU : 98%  
UTILISATION PRATIQUE : 100%  
TAUX RETOUR ENQUÊTE : 89%



**MODULE D'APPROFONDISSEMENT DE L'ABA/VB**  
 ANALYSE APPLIQUÉE DU COMPORTEMENT /  
 COMPORTEMENT VERBAL APPLIQUÉS À L'AUTISME  
 ACCOMPAGNEMENT DE L'ENFANT ET DE  
 L'ADOLESCENT AVEC TROUBLES DU SPECTRE  
 AUTISTIQUE



**3 JOURS**



**QCM  
ÉTUDES DE CAS**



**À DÉFINIR AVEC  
L'ÉTABLISSEMENT**



**3 300 €**



**ÉTABLISSEMENT  
DEMANDEUR**



**20 PERSONNES**

**OBJECTIFS**

Approfondir les principes théoriques de l'ABA/VB.

Évoquer des procédures complexes et leur mise en application auprès d'enfants avec autisme et/ou TED.

Mettre en place un programme d'enseignement de compétences et de comportements.

Procéder aux adaptations et ajustements nécessaires liés à la progression des enfants sur la base de documents de collecte de résultats.

Prendre connaissance de procédures d'enseignement spécifiques relatives au développement d'une communication plus avancée, à une meilleure compréhension des interactions sociales, à la réalisation de tâches complexes, au développement de l'autonomie et la généralisation à un environnement naturel. Les procédures de gestion des comportements seront orientées vers l'utilisation de protocoles spécifiques favorisant notamment l'autonomie et l'autogestion.



**POWERPOINT  
LIVRET PÉDAGOGIQUE  
VIDÉOS  
ÉTUDES DE CAS**



**SATISFACTION DU CONTENU : 89%  
UTILISATION PRATIQUE : 84%  
TAUX RETOUR ENQUÊTE : 100%**

**L'ABA/VB ANALYSE APPLIQUÉE DU COMPORTEMENT**

- Rappel des principes de base et approfondissement
- L'analyse (M) ABC
- Les comportements
- Évaluation, hiérarchisation et procédures complexes de renforcement
- Motivation, pairing, guidances, façonnement, chaînage, incitation

**COMMUNICATION ET LANGAGE : EN ABA/VB**

- Classification comportementale du langage
- Développement de la communication :
  - Analyse de profils différents
  - Procédures complexes d'enseignement (transfert entre les opérants verbaux, ...)
- Communication fonctionnelle

**INTERACTIONS SOCIALES**

- Cognition sociale
- Scenarii sociaux
- Analyse de profils

**ÉVALUATION ET FORMALISATION D'UN PROGRAMME D'INTERVENTION**

- Évaluer et identifier les priorités de travail
- Collecter des données et les traiter
- Enseignement structuré/ environnement naturel
- Développer l'autonomie au travail

**LES COMPORTEMENTS-PROBLÈMES**

- Analyse fonctionnelle et protocoles spécifiques
- Autogestion et autonomie
- Troubles obsessionnels

**AUTONOMIE ET HYGIÈNE**

- Propreté
- Alimentation
- Sommeil
- Autonomie personnelle

Formation en adéquation avec les recommandations de l'ANESM et de l'HAS, menée par un professionnel de terrain ayant un niveau d'expertise dans les domaines du handicap mental et de l'autisme, de l'approche neuro développementale et comportementale, qui alternera les moments théoriques et les moments de travail en petits groupes.

Les principes de l'ABA/VB développés dans cette formation se basent sur l'ABA la plus contemporaine qui met l'accent sur le développement de la communication, l'enseignement dans l'environnement naturel, l'autonomie et l'aspect fonctionnel des activités et apprentissages proposés, tout en respectant les aspects spécifiques à l'autisme en termes de fonctionnement neurocognitif particulier et de particularités sensorielles.

**DESTINATAIRES / PRE-REQUIS**  
 Professionnel de soin, éducatif et administratif, salarié d'un établissement médico-social, ayant suivi une formation ABA1 ou formation de base en analyse appliquée du comportement  
 (Vérification des prérequis par QCM)

# GESTION DES COMPORTEMENTS PROBLÈMES

ANALYSE, PREVENTION, INTERVENTION AUPRES DES PERSONNES AVEC TROUBLES DU SPECTRE AUTISTIQUE ET AUTRES TROUBLES NEURODEVELOPPEMENTAUX



2,5 JOURS\*



QCM  
ÉTUDES DE CAS



À DÉFINIR AVEC  
L'ÉTABLISSEMENT



2 750 €



ÉTABLISSEMENT  
DEMANDEUR



20 PERSONNES

## OBJECTIFS

Apporter des réponses théoriques et pratiques afin de comprendre, d'analyser et d'agir concrètement face aux comportements problématiques des personnes dans le champ des TSA et autres troubles de handicap mental.

Prendre connaissance des outils d'analyse des situations rencontrées et des principes d'action dans le respect de la personne accompagnée.

S'interroger sur le bien-être des personnes accompagnées, les aspects éthiques et les règles de sécurité inhérentes à toute intervention.

Comprendre ce qu'est un comportement problématique.

Analyser le comportement problématique et l'anticiper, le prévenir, réagir. Que déclenche-t-il chez la personne, les professionnels, l'entourage et les aidants ?

Étudier les attitudes à adopter, les réflexions à engager, les actions à mettre en œuvre.

Construire un plan d'intervention et de prévention, afin d'évaluer les actions et les ajuster.

POWERPOINT  
LIVRET PÉDAGOGIQUE  
VIDÉOS  
ÉTUDES DE CAS  
ANALYSE DE DOCUMENTS  
MISES EN PRATIQUE  
TEMPS DE TRAVAIL EN GROUPES

SATISFACTION DU CONTENU : 100%  
UTILISATION PRATIQUE : 98%  
TAUX RETOUR ENQUÊTE : 98%

## JOUR 1 QU'EST-CE QU'UN COMPORTEMENT PROBLÈME ?

- Définition
- Manifestations
- Conséquences
- Impact sur l'entourage, l'environnement
- Impact sur les professionnels et leurs pratiques

## COMMENT L'ANALYSER ?

- Grilles de recueil d'informations
- Principes et outils d'analyse
- Réflexion et travail d'équipe
- Communication et collaboration professionnels/familles/aidants

## STRATÉGIES ET MESURES DE PRÉVENTION

- Prise en compte de la personne et de ses choix et motivations
- Communication verbale et non verbale, alternative
- Un environnement aménagé et soutenant
- Douleur et aspects somatiques
- Organisation du service

## JOUR 2 INTERVENTION

- Réponses spécifiques à apporter : les principes de base et procédures de gestion des comportements
- Les priorités et situation d'urgence
- Adaptation aux environnements et au collectif
- Outils et documents de cotation spécifiques
- La cohérence du travail d'équipe
- La posture professionnelle
- Le partenariat

## LES COMPORTEMENTS PROBLÈMES : ÉTUDE DE CAS CONCRETS

- Pratiques proactives et réactives
- Analyse fonctionnelle : fond et forme
- Procédures et plan d'intervention
- Organisation des plannings et activités
- Ajustements et évaluation

## VALEURS, CHOIX ET QUALITÉ DE VIE

## JOUR 3 ÉTUDES DE CAS / MISE EN PRATIQUE

Formation en adéquation avec les recommandations de l'ANESM (décembre 2016), mais également aux pratiques d'analyse et de gestion comportementale et environnementale de terrain, menée par un professionnel de terrain ayant un niveau d'expertise dans les domaines du handicap mental et de l'autisme, de l'approche neuro développementale et comportementale.

\*2,5 JOURS POUR UNE FORMATION DANS LE 06 OU LE 83  
3 JOURS POUR UNE FORMATION HORS CES DÉPARTEMENTS

DESTINATAIRES / PRE-REQUIS  
Professionnels salariés de tout établissement ou service dans le champ de l'accompagnement/soin/enseignement/social des personnes en situation de handicap.



**ANALYSE DU COMPORTEMENT VERBAL ET ÉVALUATION DE L'ENFANT PRÉSENTANT UN TROUBLE DU SPECTRE AUTISTIQUE ET/OU UN TROUBLE DU LANGAGE**



**2 JOURS**



**QCM  
ÉTUDES DE CAS**



**À DÉFINIR AVEC  
L'ÉTABLISSEMENT**



**2 200 €**



**ÉTABLISSEMENT  
DEMANDEUR**



**20 PERSONNES**

**OBJECTIFS**

Identifier les opérants verbaux pour pouvoir les évaluer

Définir le cadre de passation de la VB-MAPP et les critères de cotation de la VB-MAPP

Décrire les sections de la VB-MAPP

Compléter l'évaluation des jalons de la VB-MAPP

Compléter l'évaluation des obstacles du VB-MAPP

Compéter l'évaluation des possibilités de transition vers le milieu ordinaire  
Utiliser les résultats d'une évaluation pour définir les objectifs d'enseignement

- POWERPOINT
- LIVRET PÉDAGOGIQUE
- VIDÉOS
- ÉTUDES DE CAS
- ANALYSE DE DOCUMENTS
- MISES EN PRATIQUE
- TEMPS DE TRAVAIL EN GROUPES

SATISFACTION DU CONTENU : /  
UTILISATION PRATIQUE : /  
TAUX RETOUR ENQUÊTE : /

**JOUR 1  
DÉFINITION DES OPÉRANTS VERBAUX ET DU COMPORTEMENT VERBAL**

- Présentation de l'analyse comportementale du langage et des opérants verbaux
- Évaluer le langage selon l'analyse comportementale
- L'importance de l'évaluation pour élaborer un programme individualisé

**PRÉSENTATION GÉNÉRALE DE LA VB-MAPP**

- Organisation de l'évaluation
- Condition de passation
- Principe de cotation des items

**COMPLÉTER L'ÉVALUATION DES JALONS DU VB-MAPP**

- Présentation des différentes compétences évaluées
- Revue des différents items par niveau

**JOUR 2  
COMPLÉTER L'ÉVALUATION DES OBSTACLES**

- Présentation et définition des différents obstacles
- Cotation des obstacles

**COMPLÉTER L'ÉVALUATION DES POSSIBILITÉS DE TRANSITION VERS LE MILIEU ORDINAIRE**

**PRÉSENTATION DE L'ANALYSE DE TÂCHE**

**INTERPRÉTER L'ÉVALUATION : DÉVELOPPEMENT DU CURRICULUM ET RÉDACTION DES OBJECTIFS D'ENSEIGNEMENT**

- Interpréter l'évaluation des jalons
- Identifier des objectifs d'enseignement en fonction des jalons à l'aide de l'analyse de tâche
- Interpréter l'évaluation des obstacles et identifier les objectifs ou futures analyses à mener
- Interpréter l'évaluation des possibilités de transition vers le milieu ordinaire

**ÉCRIRE UN PROJET ÉDUCATIF INDIVIDUALISÉ**

Formation menée par un professionnel de terrain ayant un niveau d'expertise dans les domaines du handicap mental et de l'autisme, de l'approche neuro développementale et comportementale, qui alternera les moments théoriques et les moments de travail en petits groupes.

La VB-MAPP est une évaluation basée sur l'ABA et les opérants verbaux et le développement typique des enfants. Elle permet d'identifier les compétences des élèves dans les différents opérants verbaux ainsi que dans le jeu, les interactions sociales, les réponses de l'auditeur et d'autres domaines essentiels au développement. Elle aide également à l'élaboration des meilleures stratégies d'enseignement selon les besoins spécifiques des élèves. Elle permet la rédaction de projets d'enseignement individualisés et opérationnels.

**DESTINATAIRES / PRE-REQUIS**  
 Professionnels salariés de tout établissement ou service dans le champ de l'accompagnement/soin/enseignement/social des personnes en situation de handicap.

# ACCOMPAGNER LA TRANSITION ADOLESCENCE > ADULTE

COMMUNICATION, PARTICIPATION, ACTIVITÉS  
FONCTIONNELLES, AUTONOMIE, VIE AFFECTIVE ET  
COMPORTEMENTS ADAPTATIFS  
AMÉNAGEMENT DE L'ENVIRONNEMENT – APPROCHE  
ÉDUCATIVE ET COMPORTEMENTALE AU SEIN D'UNE  
ORGANISATION REPERÉE

## OBJECTIFS

Prendre connaissance des outils d'évaluation spécifiques aux adolescents et adultes avec autisme, des modes et moyens de communication à favoriser permettant la participation et les choix des adultes concernés, des procédures de développement de l'autonomie, des aménagements et adaptations nécessaires de l'environnement au sein d'une structure et à domicile

Prendre connaissance des grands changements liés à l'adolescence et à l'âge adulte et des programmes et techniques à élaborer pour une transition adaptative et sereine.

Prendre connaissance des adaptations du parcours de soins spécifiques aux changements liés à l'adolescence et l'âge adulte.

Prendre connaissance des stratégies d'enseignement de comportements adaptatifs permettant de réduire les comportements problématiques.

Prendre connaissance des stratégies de gestion de comportements problématiques, en lien avec l'analyse appliquée du comportement, au sein d'une institution.

Comprendre l'organisation particulière et le travail en équipe permettant un accompagnement respectueux et de qualité auprès des personnes avec un autisme déficitaire notamment.

POWERPOINT  
LIVRET PÉDAGOGIQUE  
VIDÉOS  
ÉTUDES DE CAS  
TEMPS DE TRAVAIL EN GROUPES

SATISFACTION DU CONTENU : /  
UTILISATION PRATIQUE : /  
TAUX RETOUR ENQUÊTE : /



2 JOURS



QCM  
ÉTUDES DE CAS



À DÉFINIR AVEC  
L'ÉTABLISSEMENT



2 200 €



ÉTABLISSEMENT  
DEMANDEUR



20 PERSONNES

### JOUR 1

#### ACCOMPAGNER UN ADULTE AVEC AUTISME

- Qu'est-ce que l'adolescence : les changements et les adaptations
- Qu'est-ce qu'une vie d'adulte ? Les domaines d'intervention
- Les choix et les priorités
- L'évaluation des compétences et des comportements adaptatifs

#### ÉVALUATION DES CHOIX ET SOUHAITS DES PERSONNES DÉFICITAIRES AVEC AUTISME COMMUNICATION

- Les modes de communication et leur fonctionnalité
- Les interactions et le collectif

#### L'AUTONOMIE, LE CHOIX, LE CONTRÔLE

- Expression des choix et attentes de la personne
- Autonomie et auto-gestion
- Les pratiques et outils spécifiques

#### L'ACCÈS AUX SOINS SOMATIQUES

- Expression de la douleur
- Accompagnement au suivi médical et de soins

#### LA VIE AFFECTIVE ET SEXUALITÉ

- Relations familiales, affinités
- Relations amoureuses et sexualité

Formation en adéquation avec les recommandations de l'ANESM et la HAS, réalisée par un professionnel de terrain ayant un niveau d'expertise dans les domaines de l'autisme, de l'approche, adaptative et comportementale, et une grande expérience dans le champ du médicosocial. Elle alternera les moments théoriques et pratiques à l'aide d'exemples concrets (études de cas, vidéos) et de temps de travail en petits groupes.

### JOUR 2

#### LES AMÉNAGEMENTS DE L'ENVIRONNEMENT

- Un planning adapté
- Les aides et outils
- L'environnement social et le collectif

#### UNE APPROCHE COMPORTEMENTALE POSITIVE

- L'analyse fonctionnelle des comportements
- Les techniques d'enseignement et de gestion des comportements

#### LES COMPORTEMENTS ADAPTATIFS : ÉVALUATION ET INTERVENTION LES COMPORTEMENTS PROBLÈMES

- Analyse fonctionnelle
- Mesures préventives
- Mesures réactives

#### CONSTRUIRE UNE ORGANISATION ADAPTÉE

- Planning et activités
- Collectif et individualisation
- Pratiques et postures professionnelles
- Organisation et coordination

#### SOUTIEN ET FORMATIONS DES ÉQUIPES DE PROXIMITÉ

- Des instances de réflexion et d'analyse

#### VALEURS, ÉTHIQUE ET QUALITÉ DE VIE

DESTINATAIRES / PRE-REQUIS  
Professionnels salariés de tout établissement ou service dans le champ de l'accompagnement/soin/enseignement/social des personnes en situation de handicap.

# Communication Alternative Améliorée

DEVELOPPEMENT D'UNE COMMUNICATION FONCTIONNELLE GRÂCE A LA COMMUNICATION ALTERNATIVE AVEC LE PUBLIC TSA

## OBJECTIFS

- Comprendre les particularités de la communication dans le Trouble du Spectre de l'Autisme afin d'adapter sa posture et ses interventions
- Prendre connaissance des principes de base de la Communication Alternative Améliorée (CAA)
- Être capable de définir et d'intégrer des objectifs de communication fonctionnelle dans un projet de soin collaboratif avec les familles et les partenaires.
- Être capable de mettre en œuvre des outils de Communication Alternative et Améliorée (CAA) pour favoriser la compréhension, les échanges et l'autonomie au quotidien.



POWERPOINT  
ÉTUDES DE CAS



SATISFACTION DU CONTENU : /  
UTILISATION PRATIQUE : /  
TAUX RETOUR ENQUÊTE : /



1 JOUR



QCM



À DÉFINIR AVEC  
L'ÉTABLISSEMENT



1100 €



ÉTABLISSEMENT  
DEMANDEUR



20 PERSONNES

### RÉPONDRE AUX BESOINS DE COMMUNICATION LIÉS AU TROUBLE DU SPECTRE DE L'AUTISME

- Rappel critères diagnostics
- Définir le trouble de la communication dans le TSA
- Les enjeux d'une communication fonctionnelle
- La Communication Alternative Améliorée (CAA)

### METTRE EN PLACE UNE COMMUNICATION FONCTIONNELLE VIA LES OUTILS DE COMMUNICATION ALTERNATIVE

- Évaluer, identifier et cibler des objectifs
- La communication au cœur du projet de soin
- Créer des opportunités et des environnements soutenant
- Se placer en interlocuteur/partenaire de communication
- Collaborer avec les familles et les aidants
- Limites et adaptations

### EN PRATIQUE : DÉCOUVERTE DES OUTILS DE COMMUNICATION ALTERNATIVE

- Structurer le temps, l'espace, et le discours
- Mettre en place des demandes
- Les supports et Tableaux de Langage Assisté (TLA)
- Introduction aux outils de communication robustes

Formation menée par un professionnel de terrain ayant un niveau d'expertise dans les domaines du handicap mental et de l'autisme, de l'approche neuro-développementale et comportementale, qui alternera les moments théoriques et les échanges.

Destinataires / Pre-requis : Professionnels travaillant dans le champ du handicap et/ou du TSA/TND.

DESTINATAIRES / PRE-REQUIS

# Module Psychologiques ABA



6 DEMI-JOURNEES



QCM



À DÉFINIR AVEC  
L'ÉTABLISSEMENT



3 300 €



ÉTABLISSEMENT  
DEMANDEUR



20 PERSONNES

## OBJECTIFS

-Comprendre les comportements problème : collecte d'informations, observations et analyse fonctionnelle

-Développer les opérants verbaux élémentaires

-Développer le répertoire des échoïques

-Développer le répertoire des mand

-Développer le répertoire des tacts

-Développer le répertoire des intraverbaux

-Développer le répertoire d'imitation motrice



POWERPOINT  
LIVRET PÉDAGOGIQUE  
VIDÉOS  
ÉTUDES DE CAS  
MISES EN PRATIQUE



SATISFACTION DU CONTENU : / %  
UTILISATION PRATIQUE : / %  
TAUX RETOUR ENQUÊTE : / %

## JOUR 1

### ·RAPPELS DES FONDEMENTS ET IDENTIFICATION DES OPÉRANTS VERBAUX

- Rôle de l'auditeur et du locuteur
- Les opérants verbaux selon Skinner : définitions et exemples cliniques
- Analyse fonctionnelle de la parole : identifier le contrôle antécédent et les conséquences
- Observation et cotation des opérants dans des situations naturelles
- Exercices d'identification à partir de vignettes cliniques et de vidéos
- Évaluation fonctionnelle des compétences verbales (VB-MAPP, ABLLS-R, etc.)
- Construction de programmes individualisés en fonction des profils

## JOUR 3

### ·L'INTRAVERBAL

- Stratégies :
  - Commencer avec des réponses liées à activités appréciées
  - Commencer par des associations simples et structurées
  - Passer progressivement à des questions ouvertes.
- LES OPÉRANTS COMBINÉS
- Stratégies :
  - Intégrer plusieurs opérants dans des routines naturelles (ex : jeu, repas).
  - Travailler la flexibilité des réponses dans différents contextes.

## JOUR 2

### LE MAND (DEMANDE)

- Stratégies :
  - Créer/identifier des situations de motivation naturelle.
  - Enseignement en environnement naturel (NET).
  - Réduire progressivement les incitations.
  - Enseignement intensif des mand dès le début de l'intervention.
- Le TACT
- Stratégies :
  - Présenter une grande variété de stimuli (objets réels, images, sons).
  - Varier les contextes pour encourager la généralisation.
  - Utiliser des renforçateurs sociaux naturels.
  - Travailler avec des routines et des jeux pour maintenir l'intérêt.
- Léchoïque
- Stratégies :
  - Façonnement
  - Renforcement différentiel
  - Entraînement aux échoïques

Formation menée par un professionnel de terrain ayant un niveau d'expertise dans les domaines du handicap mental et de l'autisme, de l'approche neuro-développementale et comportementale, qui alternera les moments théoriques et les échanges.

Formation destinée aux psychologues exerçant en ESMS

DESTINATAIRES / PRE-REQUIS



2 JOURS



QCM



À DÉFINIR AVEC L'ÉTABLISSEMENT



2 200 €



ÉTABLISSEMENT DEMANDEUR



20 PERSONNES

## OBJECTIFS

-Donner aux participants les connaissances de base et principes d'application de l'ABA – analyse appliquée du comportement – auprès d'enfants avec TSA.

-Prendre connaissance de procédures d'enseignement spécifiques et de leur mise en œuvre pour le développement et l'enseignement de compétences aux enfants avec TSA afin de favoriser l'accès à la communication et à l'autonomie.

-Permettre de remplacer les comportements problématiques par des comportements plus fonctionnels et adaptés grâce aux principes d'analyse et de gestion des comportements.

## JOUR 1

### INTRODUCTION AUX TROUBLES NEURO-DÉVELOPPEMENTAUX

#### INFORMATIONS SUR LE TSA

- Origines
- Prévalence
- Dyade autistique
- Étiologie
- Les particularités sensorielles
- Les particularités cognitives

#### L'ANALYSE APPLIQUÉE DU COMPORTEMENT

- Introduction
- Comportements –Schéma ABC
- Pairing
- Guidance
- Façonnement et chaînage
- Cadres d'enseignement

## JOUR 2

### COMMENT ENSEIGNER ?

- Cadres d'enseignement
- Guidances
- Supports visuels
- Interactions sociales

### LA COMMUNICATION LES LES COMPORTEMENTS VERBAUX

- Qu'est-ce que la communication ?
- Les différents systèmes de communication
- Le choix de la modalité de communication

### INTRODUCTION À LA GESTION DES COMPORTEMENTS PROBLÈMES

DESTINATAIRES / PRE-REQUIS

Formation destinée aux familles d'enfants de 0 à 12 ans.



POWERPOINT  
LIVRET PÉDAGOGIQUE  
VIDÉOS  
ÉTUDES DE CAS  
MISES EN PRATIQUE



SATISFACTION DU CONTENU : 100 %  
UTILISATION PRATIQUE : 100 %  
TAUX RETOUR ENQUÊTE : 100 %

Formation menée par un professionnel de terrain ayant un niveau d'expertise dans les domaines du handicap mental et de l'autisme, de l'approche neuro-développementale et comportementale, qui alternera les moments théoriques et les échanges.

# SUPERVISION

SUPERVISION POUR LES PROFESSIONNELS DES  
ÉTABLISSEMENTS ET SERVICES DU  
MÉDICOSOCIAL/ SOCIAL/SANTÉ  
ACCOMPAGNANT DES PERSONNES AVEC TSA.



A DÉFINIR AVEC  
L'ÉTABLISSEMENT



À DÉFINIR AVEC  
L'ÉTABLISSEMENT



1 100 € LA JOURNÉE\*



ÉTABLISSEMENT  
DEMANDEUR



20 PERSONNES

## OBJECTIFS

Selon les recommandations de bonnes pratiques de La HAS :

-Améliorer l'accompagnement : Évaluer et ajuster les pratiques professionnelles en fonction des besoins et des projets personnalisés des usagers.

-Prévenir les risques psychosociaux : Soutenir les professionnels dans leurs missions pour éviter l'épuisement et favoriser le bien-être au travail.

-Favoriser la réflexion éthique : Permettre aux équipes de mieux comprendre les enjeux éthiques dans leurs interventions.

\*dégressif en fonction du nombre de journées :

- A partir de 3 jours : 1 050 € la journée
- A partir de 6 jours : 1 000 € la journée



FICHES DE SUIVI  
GRILLES D'OBSERVATION  
VIDÉOS (SI POSSIBLE).



SATISFACTION DU CONTENU : /  
UTILISATION PRATIQUE : /  
TAUX RETOUR ENQUÊTE : /

## PRÉSENTATION

Les actions de supervisions peuvent être proposées à tout service accompagnant des personnes avec TSA, autant dans le secteur enfant (UEMA, UEA, IME, SEES, SESSAD...) qu'adulte (FDV, FH, FAM, MAS, SAMSAH, CAJ...). Les interventions seront adaptées aux spécificités du public concerné (âge, déficience, particularités sensorielles...).

La supervision des pratiques professionnelles est un dispositif d'accompagnement des équipes visant à :

- Améliorer la qualité de l'accompagnement des usagers.
- Favoriser la réflexion et l'analyse des pratiques.
- Soutenir les équipes face aux difficultés rencontrées sur le terrain.

La supervision est une opportunité de prendre du recul sur ses actions, d'améliorer ses compétences et de renforcer la cohésion d'équipe.

## SUPERVISION DANS UN CADRE ABA

La supervision pour un accompagnement basé sur l'ABA (Applied Behavior Analysis ou Analyse Appliquée du Comportement) inclut :

- Observation des pratiques : Identifier les forces et les points d'amélioration.
- Feedback constructif : Fournir des retours basés sur des données objectives.
- Formation continue : Mettre à jour les compétences des professionnels sur les techniques ABA.
- Analyse fonctionnelle : Superviser la mise en place et l'évaluation des plans d'intervention comportementale.

## OBJECTIFS OPÉRATIONNELS

-Participer à des temps de concertation réguliers avec l'équipe pour échanger sur des points techniques ou de difficultés

-Observer de façon régulière les personnes accompagnées et soumettre à l'équipe un ensemble de préconisations

-Accompagner l'équipe dans la mise en œuvre des principes abordés en formation (le cas échéant)

-Mettre en place et analyser les données

-Appuyer l'équipe dans la rédaction et l'actualisation des programmes personnalisés

-Proposer des protocoles de prévention et d'actions de gestion des comportements problèmes

-Montrer les gestes relatifs aux techniques comportementales de gestion des comportements problèmes

-Accompagner les équipes dans la mise en œuvre des techniques comportementales et développementales (pairing, renforcement positif, structuration spatio-temporelle et environnementale, guidance, généralisation, outils de communication).

-Identifier et proposer des modalités de partenariat avec les professionnels et les ressources existants sur le territoire (le cas échéant)

Le programme est co-élaboré avec l'établissement demandeur afin de répondre aux besoins identifiés par la direction de la structure et aux fonctions et missions des professionnels.

Merci de nous contacter afin d'élaborer un plan de supervision personnalisé.

En référence aux recommandations de bonnes pratiques professionnelles de la HAS et de l'ANESM.

DESTINATAIRES / PRE-REQUIS  
Professionnels salariés de tout établissement ou service dans le champ de l'accompagnement/soin/enseignement/social des personnes en situation de handicap.

## ARTICLE 1 – INSCRIPTION

L'inscription ne sera effective qu'à compter de la réception de la convention de formation ou de supervision dûment complétée et accompagnée, le cas échéant, du règlement (acompte). Les paiements échelonnés ou différés font l'objet d'un traitement spécifique (contacter A.B.A FORMATION). La confirmation de l'inscription sera envoyée à l'établissement ou au stagiaire.

## ARTICLE 2 – DÉLAI DE RÉTRACTATION

À compter de la date de la signature de la convention de formation ou de supervision, l'établissement ou le stagiaire a un délai de dix jours pour se rétracter. Il en informe A.B.A. FORMATION par lettre recommandée avec A.R. Dans ce cas, aucune somme ne peut être exigée.

## ARTICLE 3 – PRIX ET MODALITÉS DE RÈGLEMENT

Le prix de la formation ou de la supervision est forfaitaire et net. Il ne concerne que les coûts pédagogiques. Les conditions de prise en charge des frais de repas, d'hébergement et de déplacements sont précisées dans la convention de formation ou de supervision. En cas de paiement effectué par un OPCO, ou tout autre organisme, il appartient à l'établissement ou au stagiaire de s'assurer de la bonne fin du règlement par celui-ci.

## ARTICLE 4 – CONVOCATION

Dans le cadre des conventions avec un établissement, ce dernier se charge de la convocation des participants à la formation ou à la supervision. Cette convocation précise le lieu exact, l'heure et tous les renseignements pratiques nécessaires au bon déroulement de la formation ou de la supervision.

## ARTICLE 5 – DÉROULEMENT DE LA FORMATION

Les journées de formation ou de supervision respectent le plus généralement, et sauf accord entre les parties, une amplitude de sept heures par jour. Des supports de cours (papiers, documents informatiques) sont remis à chaque participant. La formation ou la supervision fera l'objet d'une évaluation en cours et en fin de programme. Les participants signent une feuille d'émargement attestant de leur présence à chaque début de séance. A l'issue de la formation ou de la supervision et sous réserve d'une assiduité satisfaisante, un certificat de présence est remis à chaque participant et envoyé à l'employeur ou à l'OPCO, selon demande.

## ARTICLE 6 – ABSENCES

Toute absence d'un participant doit être immédiatement signalée. Le cas échéant, l'employeur en est informé dans les meilleurs délais.

## ARTICLE 7 – REPRÉSENTATION DES PARTICIPANTS

Pour les formations ou les supervisions d'une durée supérieure à 200 heures, la représentation des participants est conforme à l'Article R 922-8 du Code du Travail.

## ARTICLE 8 – HYGIÈNE – SÉCURITÉ – CONFIDENTIALITÉ

Chaque participant doit avoir une tenue et un comportement corrects. Tout incident ou accident (exemple : accident du travail) fait l'objet d'un traitement spécifique, conformément aux différentes réglementations en vigueur, notamment en termes de délai de prévenance et de transmission des documents administratifs. En matière d'incendie et de respect des normes d'hygiène et de sécurité, chacun se conformera aux consignes spécifiques du lieu de formation ou de supervision.

Les participants s'engagent expressément à respecter la confidentialité des échanges et des travaux réalisés au cours de la formation ou de supervision.

Sans autorisation écrite d'ABA Formation, les participants ne peuvent en aucun cas diffuser et utiliser les outils et supports de formation ou de supervision (documents, photos, vidéos, enregistrements audios...). Aucun enregistrement audio ou vidéo n'est autorisé.

## ARTICLE 9 – ANNULATION – REMBOURSEMENT

Sauf dispositions contraires prévues dans la convention de formation ou de supervision :

1. A.B.A. FORMATION se réserve la possibilité d'annuler la formation ou la supervision si, deux semaines avant la date prévue du début de la formation ou de la supervision, le nombre d'inscription est insuffisant. Les participants inscrits et les établissements sont immédiatement informés, les règlements effectués sont remboursés.
2. En cas d'annulation de la formation ou de la supervision en cours, à l'initiative de A.B.A. FORMATION, suite à un cas de force majeure, seule la partie réalisée de la formation ou à la supervision sera facturée et les règlements excédentaires seront remboursés, à moins que la partie non réalisée de la formation ou de la supervision soit reportée à une date ultérieure en accord avec les établissements et les participants concernés.
3. En cas d'annulation de la part de l'établissement ou du stagiaire, après le délai de rétractation (cf. article 2), A.B.A. FORMATION se réserve la possibilité de facturer un montant de 30% du montant total de la formation ou de la supervision à titre de clause de dédit, conformément aux dispositions de l'Article 1146 du Code Civil. Dans un tel cas de figure, ces frais feraient l'objet d'une facture spécifique, payable par le stagiaire ou l'employeur et non imputable au titre de la formation ou de la supervision, conformément aux dispositions du Code du Travail.
4. Toute formation ou supervision débutée et non terminée par l'établissement ou le stagiaire est intégralement due, sauf cas de force majeure.

## ARTICLE 10 – DIFFÉRENDS

Si une contestation ou un différend n'ont pu être réglés à l'amiable, le Tribunal de Grasse sera seul compétent pour régler le litige.

## ARTICLE 11 – VALIDATION

Conformément à la législation, les présentes conditions générales du contrat de formation ou de supervision et le règlement intérieur ont été soumis au Conseil d'Administration qui l'a agréé le 20/10/08. Il est entré en vigueur à dater du même jour.